

玉米市场

周度报告

(2022.5.26-2022.6.2)



Mysteel 农产品

编辑：李红超、刘栋、陈庆庆、谢晋江、 电话：021-26093069

招晓晴、李迎雪、姜梦娜

邮箱：xiejj@mysteel.com

玉米市场周度报告

(2022. 5. 26-2022. 6. 2)

研究方法及标准

报告中的数据皆为本机构自有的调研数据，我们通过与市场业内人士的电话交流、在线交流、实地调研等方式对报告中数据进行验证和修正，以力求真实的反馈市场情况，并给出相应的结论，为客户的决策提供必要的帮助和参考。

报告可信度及声明

Mysteel 农产品力求以最详实的信息为客户提供指导与帮助，但对于据此报告做出的任何商业决策可能产生的风险，本机构不承担任何法律责任。

目 录

玉米市场周度报告	- 2 -
本周核心观点	- 1 -
第一章 市场关键指标汇总	- 1 -
第二章 本周玉米市场行情回顾	- 2 -
2.1 本周玉米现货价格分析	- 2 -
2.2 本周港口玉米行情分析	- 4 -
2.3 连盘玉米期货走势分析	- 5 -
2.4 CBOT 玉米期货走势分析	- 6 -
第三章 国内玉米供需格局分析	- 6 -
3.1 2022 年拍卖统计	- 6 -
3.2 深加工企业玉米库存分析	- 7 -
3.3 深加工企业玉米消费量分析	- 8 -
第四章 玉米下游行业分析	- 9 -
4.1 深加工企业开工动态	- 9 -
4.2 深加工企业利润情况	- 10 -
第五章 生长进度	- 11 -
第六章 玉米下游行业分析	- 12 -
6.1 玉米淀粉	- 12 -
6.2 生猪	- 13 -
6.3 小麦	- 14 -

6.4 高粱.....	- 15 -
第七章 市场心态解读.....	- 16 -
第八章 玉米后市影响因素分析.....	- 17 -
第九章 玉米下周价格预测.....	- 18 -

本周核心观点

本周玉米价格以稳为主，局部地区互有涨跌。产区深加工企业收购积极性一般，库存相对充裕，但基层余粮消化完，深加工到货量下降，部分企业小幅上调挂牌价格。本周期货继续下跌，受此影响，港口多数贸易商收购谨慎，持观望态度，部分贸易商随收随走，但成本支撑价格整体稳定。销区短期内供应仍宽松，局部地区受谷物压港影响，小幅下调价格。东北短期贸易环节出货节奏决定市场供应，目前产区贸易业者出货心态主流稳定，资金、保管压力较小，出现踩踏出货概率较低。预计玉米价格仍以稳为主，销区玉米价格下跌空间有限。

第一章 市场关键指标汇总

表 1 关键指标汇总

类别		本周	上周	涨跌
价格	全国地区（元/吨）	2845	2850	-5
供应	进口玉米竞拍成交率	100.00%	100.00%	0.00%
需求	深加工企业开工	59.19%	58.22%	0.97%
	深加工企业玉米库存 （万吨）	534.7	550.7	16
	深加工企业玉米消耗量 （万吨）	106.9	104.2	2.7
利润	山东淀粉企业利润（元/ 吨）	124	102	22

第二章 本周玉米市场行情回顾

2.1 本周玉米现货价格分析

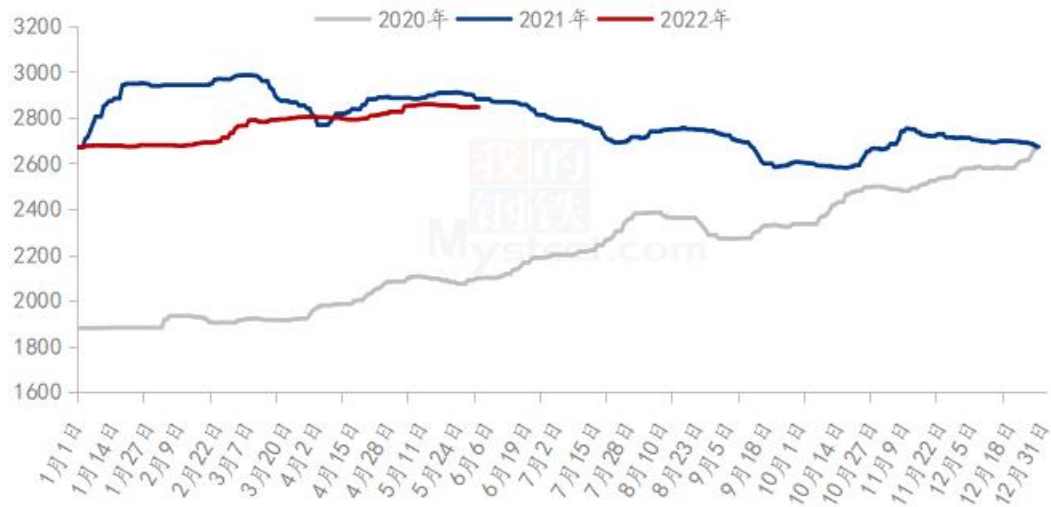
表 2 全国玉米各地区周度价格对比

单位：元/吨

地区	市场	本周均价	上周均价	周涨跌	周涨跌幅
东北	黑龙江	2649	2658	-9	-0.33%
	吉林	2723	2728	-5	-0.18%
	辽宁	2794	2814	-20	-0.70%
	内蒙古	2780	2784	-4	-0.13%
华北	河北	2835	2828	6	0.22%
	山东	2859	2851	7	0.26%
	河南	2834	2828	6	0.20%
	安徽	2817	2825	-8	-0.29%
华中	湖南	3000	3015	-15	-0.50%
	湖北	2980	2991	-11	-0.38%
	江西	2960	2973	-13	-0.43%
西南	云南	3170	3179	-9	-0.27%
	贵州	3170	3170	0	0.00%
	四川	3100	3111	-11	-0.37%
华东	江苏	2935	2944	-9	-0.29%
	浙江	2960	2982	-22	-0.72%
	上海	2920	2920	0	0.00%
港口	锦州港	2834	2857	-23	-0.80%
	鲅鱼圈港	2839	2854	-16	-0.55%
	钦州港	2954	2967	-13	-0.43%
	漳州港	2977	2980	-3	-0.10%
	南通港	2930	2927	3	0.10%
	宁波港	2950	2957	-7	-0.24%
	蛇口港	2924	2946	-21	-0.73%
全国		2845	2850	-5	-0.18%

备注：周均价为上周五至本周四日价格平均。

2020-2022年全国玉米均价走势（元/吨）



数据来源：钢联数据

图 1 国内玉米价格走势

本周东北市场玉米价格主流稳定，局部高报价地区小幅降价促进成交，下游采购需求不旺和部分地区出现降雨，市场购销活跃度一般，走货多集中在黑龙江哈尔滨和吉林长春自然干粮地区。期货盘面受国际谷物出口向好和播种提速，以及国内新作生长良好等因素影响，本周出现走低，一定程度上影响现货市场购销，买方主体温和压价试探，卖方受余粮较少、售粮窗口期较少等因素支撑，报价相对稳定。短期贸易环节出货节奏决定市场供应，目前产区贸易业者出货心态主流稳定，资金、保管压力较小，出现踩踏出货概率较低。地区深加工企业库存较高，部分在新粮上市前仍有缺口，本周多数执行合同粮回厂，少量调价控制社会粮收购节奏，采购心态宽松。

本周定向饲用稻谷继续投放市场，因前期拍卖底价上调，本周糙米价格上涨 40-50 元/吨，目前产区参考装车价格 2550-2650 元/吨，执行合同为主。截止至 6 月 2 日，哈尔滨地区国二等玉米市场价格 2675 元/吨，较上周持平；长春地区国二等玉米市场价格 2710 元/吨，较上周持平。

本周华北地区玉米价格整体稳定，个别企业窄幅调整。华北市场玉米购销基本维持购销平衡的状态，随着小麦上市临近，市场多关注小麦价格，等待收购小麦，玉米出货保持相对稳定，下游企业到货量基本满足生产需求，库存保持相对稳定，本周主流价格维持稳定，截至 6 月 2 日，山东潍坊寿光玉米深加工玉米价格维持 2860 元/斤，较上周价格持平。受期货价格下跌影响，市场看涨心态减弱，当前华北地区粮源供应依然不缺，短期价格按震荡思路对待。

本周华中地区玉米价格整体平稳运行，购销活动平缓。产区玉米价格窄幅盘整，销区粮商不同时期到货成本不一，影响粮商出货心态。目前粮商根据成本及走货情况调整价格，观望氛围较浓。下游需求暂无明显变化，玉米按需采购，滚动补库。目前豫南、苏北、皖北新小麦大量上市，市场普遍关注新小麦价格，或将对玉米市场产生影响。预计短期玉米市场以稳为主，窄幅波动。

本周西南地区玉米价格稳中偏弱运行。甘肃二等车皮玉米成都普兴到站价 3150-3160 元/吨，较上周稳定，宁夏一等集装箱成都普兴到站价格 3160-3180 元/吨，较上周稳定，东北二等车皮玉米成都普兴站报价包粮 3070-3090 元/吨，敞顶箱 3090-3110 元/吨，不保毒素，较上周稳定。新疆二等车皮玉米成都普兴到站价 3090-3100 元/吨，较上周降 20 元/吨，新疆粮烘干塔有出库需求，出库价格小幅下调。重庆码头贸易商报价，现货二等船粮玉米自提价 3010-3030 元/吨（不保毒素），1500 毒素价格在 3040-3050 元/吨，较上周稳定。码头库存充足，有议价空间。下游饲料企业维持安全库存，滚动补库为主，关注替代品价格，部分企业采购小麦，糙米。预计短期内玉米价格以稳为主。

本周华南地区市场偏弱运行。南方港口近期到货较为集中，港口库存较高，供应氛围偏向宽松。下游饲料企业库存水平较高，现货采购需求疲软，市场现货成交受制约，玉米价格下跌。截止到 6 月 2 日，广东蛇口港二等散粮自提价格 2910 元/吨，较上周四（5 月 26 日）下跌 20 元/吨。

2.2 本周港口玉米行情分析

南北港口玉米价格走势图（元/吨）



数据来源：钢联数据

图 2 南北港口玉米价格走势图

本周北方港口玉米价格稳定运行。期货下跌之后，港口贸易商收购谨慎，随收随走为主，但产区贸易商挺价惜售，港口到货量整体低位，供需相对平稳。截止至5月26日，北方港口二等玉米平仓价格2820-2830元/吨，与上周持平。港口二等新季玉米收购价格2790-2800元/吨，与上周持平。目前产区粮源主要集中在大贸易商手中，玉米成本维持高位，产区仍易涨难跌局面，港口玉米价格受成本支撑。同时，南北与米价格倒挂，也对玉米价格上涨构成抑制。整体而言，预计下周玉米价格整体以稳为主。

2.3 连盘玉米期货走势分析

大连玉米期货主力合约结算价走势图（元/吨）



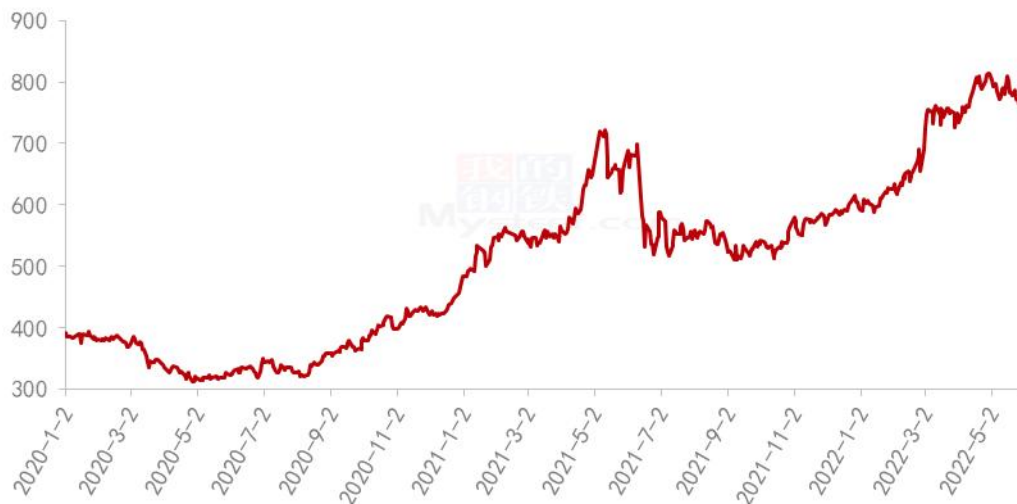
数据来源：钢联数据

图 3 连盘玉米期货价格走势

本周大连盘玉米主力合约 C2209 结算价格呈现下跌态势。基本面看，东北地区贸易商挺价销售，近期走货情况有所好转，深加工企业库存相对充裕，但基层余粮消耗完毕，近期到货偏少；华北地区深加工近期到货量较高，企业收购价格以稳为主，个别企业小幅调整，市场购销活动相对平缓；南方销区稳中偏弱运行，南港到货集中，对价格形成抑制，价格走弱截至本周四（6月2日），大连盘玉米主力合约 C2209 结算价格为2877元/吨，较上周四（5月26日）跌54元/吨。

2.4 CBOT 玉米期货走势分析

2020-2022年CBOT玉米期货结算价（美分/蒲式耳）



数据来源：钢联数据

图 4 美盘玉米期货价格走势

CBOT 玉米期货合约 6 月 1 日结算价为 731.25 美分/蒲式耳，较 25 日结算价 772.25 美分/蒲式耳下跌 41.00 美分/蒲式耳，本周最高价为 777.25 美分/蒲式耳，最低价为 731.25 美分/蒲式耳，盘面差价为 41.00 美分/蒲式耳。基本面关注北美地区作物生长情况，南美、欧洲、亚洲等地农作物出口动态。

第三章 国内玉米供需格局分析

3.1 2022 年拍卖统计

表 3 2022 年第 22 周中储粮网拍卖成交情况

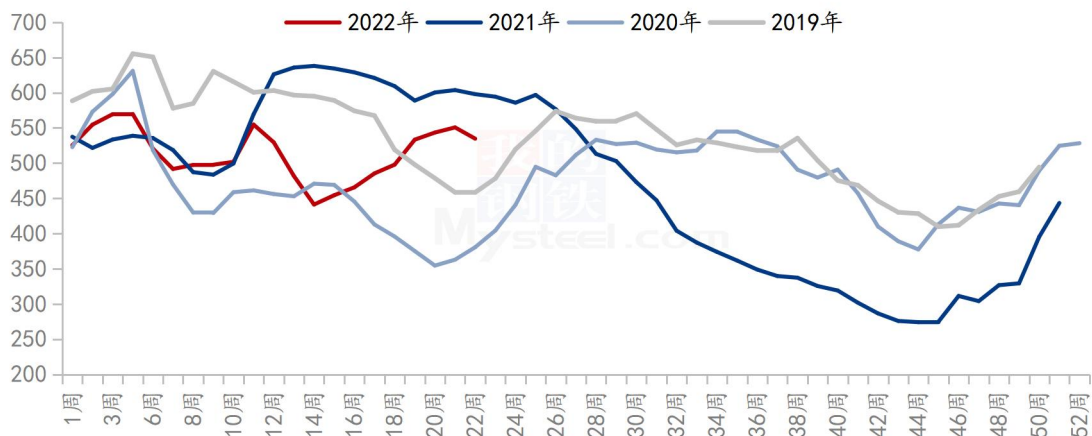
单位：吨

拍卖类型	拍卖场次	交易数量	实际成交	成交率
采购	4	18047	11047	61.21%
销售	26	351867	178079	50.61%
购销双向	2	11388	11388	100.00%
进口玉米	1	24504	24504	100.00%

本周中储粮网共进行4场玉米竞价采购交易，计划采购数量18047吨，实际成交数量11047吨，采购成交率61.21%，较上周下降28.04%；共进行26场玉米竞价销售交易，计划销售数量351867吨，实际成交数量178079吨，销售成交率50.61%，较上周增长8.91%；共进行2场玉米购销双向竞价交易，计划交易数量11388吨，实际成交数量11388吨，成交率100.00%，与上周持平；共进行1场进口玉米竞价销售交易，计划销售数量24504吨，实际成交数量24504吨，销售成交率100.00%，与上周持平。

3.2 深加工企业玉米库存分析

全国深加工企业玉米库存（单位：万吨）



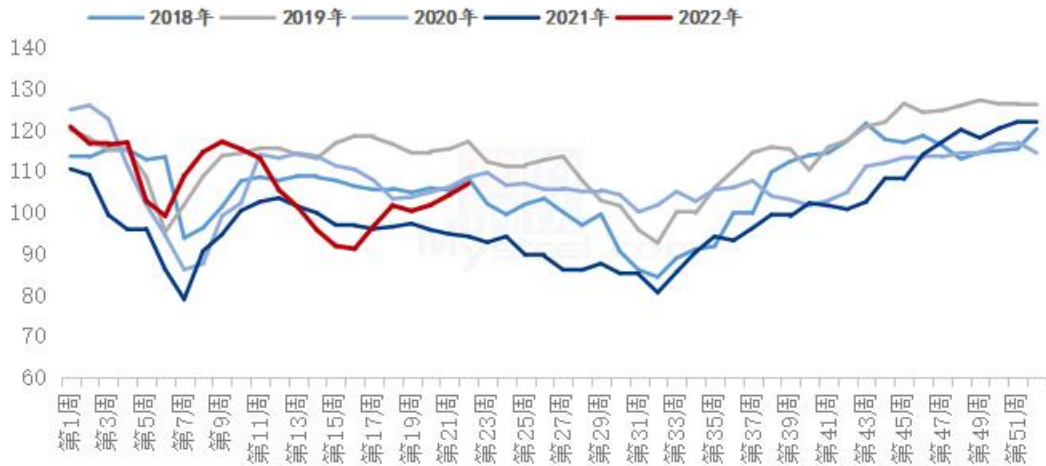
数据来源：钢联数据

图5 深加工企业玉米库存动态

根据Mysteel玉米团队对全国12个地区，96家主要玉米深加工厂家的最新调查数据显示，2022年第22周，截止6月1日加工企业玉米库存总量534.7万吨，较上周下降2.91%。目前东北地区深加工企业库存整体充裕，普遍在两个月以上，收购意愿有所降温。但随着基层余粮见底，深加工企业厂门到货量下降，将逐步进入消化库存的阶段。华北地区新麦已经进入收割期，基层及贸易商麦腾仓数量减少，部分深加工提价收粮，华北深加工玉米库存整体保持稳定。

3.3 深加工企业玉米消费量分析

全国玉米深加工周度消耗量(单位：万吨)



数据来源：钢联数据

图 6 深加工企业玉米消耗量动态

据 Mysteel 农产品统计，2022 年 22 周（5 月 26 日-6 月 1 日），全国主要 126 家玉米深加工企业（含 69 家淀粉、35 家酒精及 22 家氨基酸企业）共消费玉米 106.9 万吨，较前一周增加 2.7 万吨；与去年同比增加 12.8 万吨，增幅 13.55%。

分企业类型看，其中玉米淀粉加工企业消费占比 53.20%，共消化 56.9 万吨，较前一周增加 0.9 万吨；玉米酒精企业消费占比 30.61%，消化 32.7 万吨，较前一周增加 1.1 万吨；氨基酸企业占比 16.19%，消化 17.3 万吨，较前一周增加 0.7 万吨。

第四章 玉米下游行业分析

4.1 深加工企业开工动态

全国69家玉米淀粉企业开机率走势图



数据来源：钢联数据

图7 玉米淀粉企业开工走势图

据 Mysteel 农产品调查数据显示，本周玉米淀粉开机小幅回升，河北部分企业停机检修，开工率小幅下滑；黑龙江及甘肃地区开工率上调，开工率整体小幅上升。

本周（5月26日-6月1日）全国玉米加工总量为56.9万吨，较上周玉米用量增加0.9万吨；周度全国玉米淀粉产量为30.2万吨，较上周产量增加0.5万吨。开机率为59.19%，较上周上升0.97%。

4.2 深加工企业利润情况

2021-2022年玉米淀粉区域利润（元/吨）

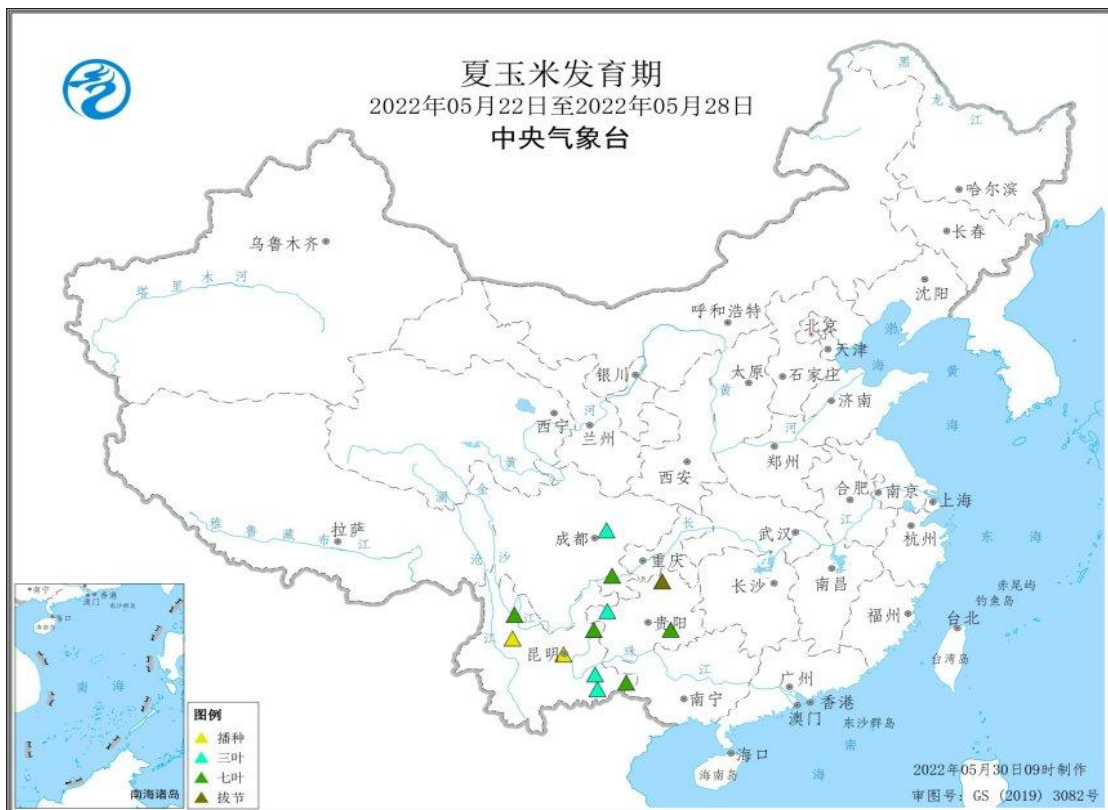


数据来源：钢联数据

图 8 玉米淀粉区域利润

本周吉林玉米淀粉对冲副产品利润为 146 元/吨，较上周升高 5 元/吨；山东玉米淀粉对冲副产品利润为 124 元/吨，较上周升高 12 元/吨。本周吉林与山东玉米淀粉市场价格整体相对稳定运行为主，副产品方面价格则相对维持偏强态势，对冲副产品之后吉林与山东淀粉企业利润均小幅好转。

第五章 生长进度



数据来源: 中央气象台

第六章 玉米下游行业分析

6.1 玉米淀粉

2018-2022年主产区玉米淀粉价格走势图（元/吨）



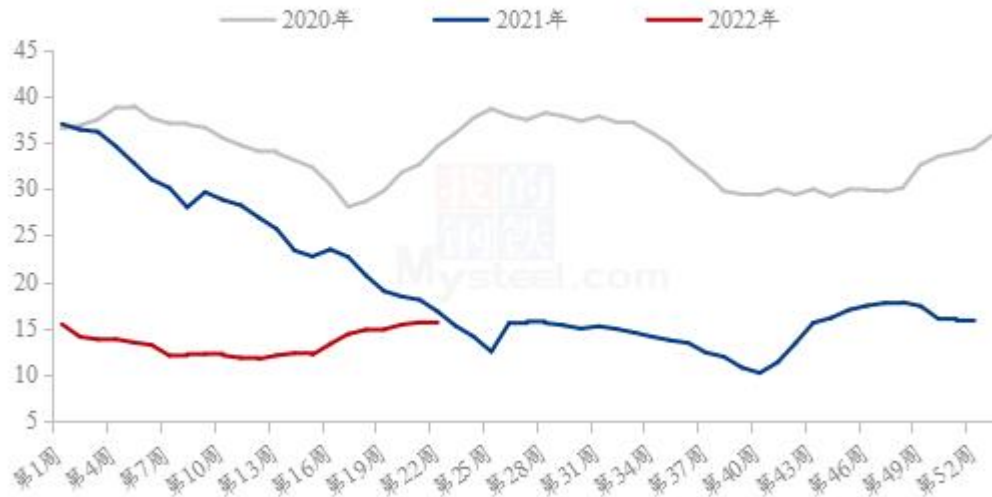
数据来源：钢联数据

图9 玉米淀粉价格走势图

本周玉米淀粉价格震荡偏弱运行，主要是黑龙江市场价格出现下滑。由于下游终端造纸、制糖行业普遍持有大批量前期合同，继续采购意愿不强。民营市场受疫情影响餐饮消费有所减量，采买力度有限。导致本周市场成交氛围进一步走淡，新签订单量较上周相比继续减少。尤其是东北地区前期价格高企，与华北货源相比性价比优势并不明显。受销售压力影响，工厂被迫下调报价以促进成交。华北方面，本周价格相对坚挺，工厂仍担忧6月麦收后本地玉米减少影响上量，对原料预期偏强；且部分大厂前期合同量较高，工厂挺价心态较强，本周价格表现较为稳定。

6.2 生猪

全国外三元生猪出栏均价走势图（元/公斤）



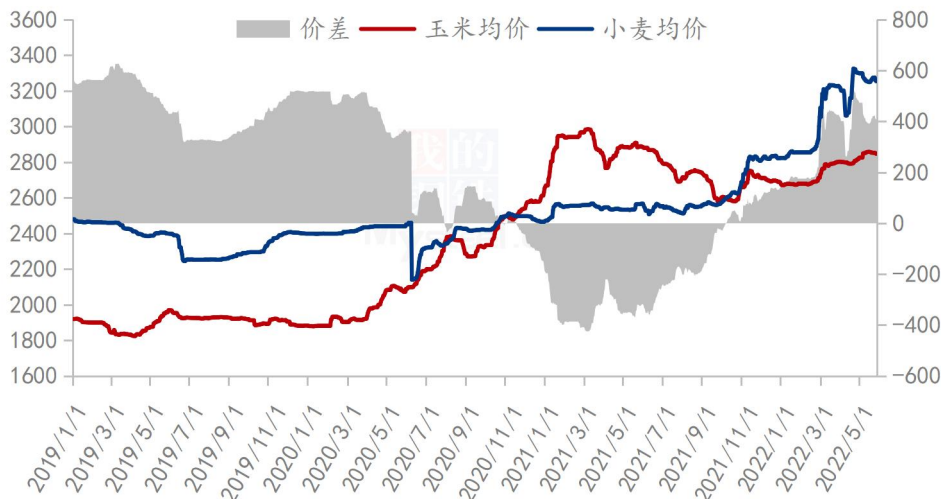
数据来源：钢联数据

图 10 生猪价格走势

本周生猪出栏均价为 15.69 元/公斤，较上周上涨 0.05 元/公斤，环比上涨 0.32%，同比下跌 6.72%。本周猪价窄幅波动，前期略有小跌，而后小涨回升，周度均价重心稍有上移。主要是上周末临近月底，大多养殖企业出栏节奏稍显加快，市场让利走量为主，整体成交价格略有小跌。此后进入月度轮换，大多数企业出栏计划完成进度尚可，且正值端午节前，下游备货行情略有提振，屠企宰量订单有所增加，支撑猪价走势坚挺。不过备货行情短暂，后续需求惯性回落，且节后供应或有上量预期；短期市场供需调配猪价平稳运行，后市或有偏弱看跌调整。

6.3 小麦

玉米小麦价差走势图（元/吨）



数据来源：钢联数据

图 11 玉米小麦价差走势图

截至本周（5月27日-6月2日）全国小麦市场均价在3152元/吨，较上周（5月20日-5月26日）3265元/吨，下跌113元/吨，跌幅3.46%。

本周新麦市场价格震荡偏弱运行，市场购销积极。河南、安徽、江苏等地新麦陆续上市，质量、产量整体优于去年，价格高开。部分地区中储粮、储备粮粮库开收新麦，价格在1.45元/斤以上，支撑市场底部价格。当前主产区新麦还未全面上市，价格不稳，制粉企业大量采购意愿不强，根据自身库存情况灵活调整收购价格，适当补库。粮商随收随走为主，建库意愿减弱。

6.4 高粱

2021-2022年南通港玉米高粱价格差（元/吨）



图 12 玉米高粱价差走势图

截至6月2日，南通港二等玉米价格为2930元/吨，南通港进口高粱价格为2950元/吨，进口高粱价格较国产玉米价格高20元/吨。

本周国产高粱价格以稳为主，中大型贸易商收购成本较高，支撑高粱价格，市场看涨氛围依旧浓厚。下游销区市场终端需求疲软，贸易商按需采购，采购量不大，高粱价格上涨动力不足，预计短期内国产高粱价格平稳运行。本周各港口进口高粱价格维持稳定，到港量偏少，贸易商出货一般。预计短期进口高粱价格平稳运行。

第七章 市场心态解读

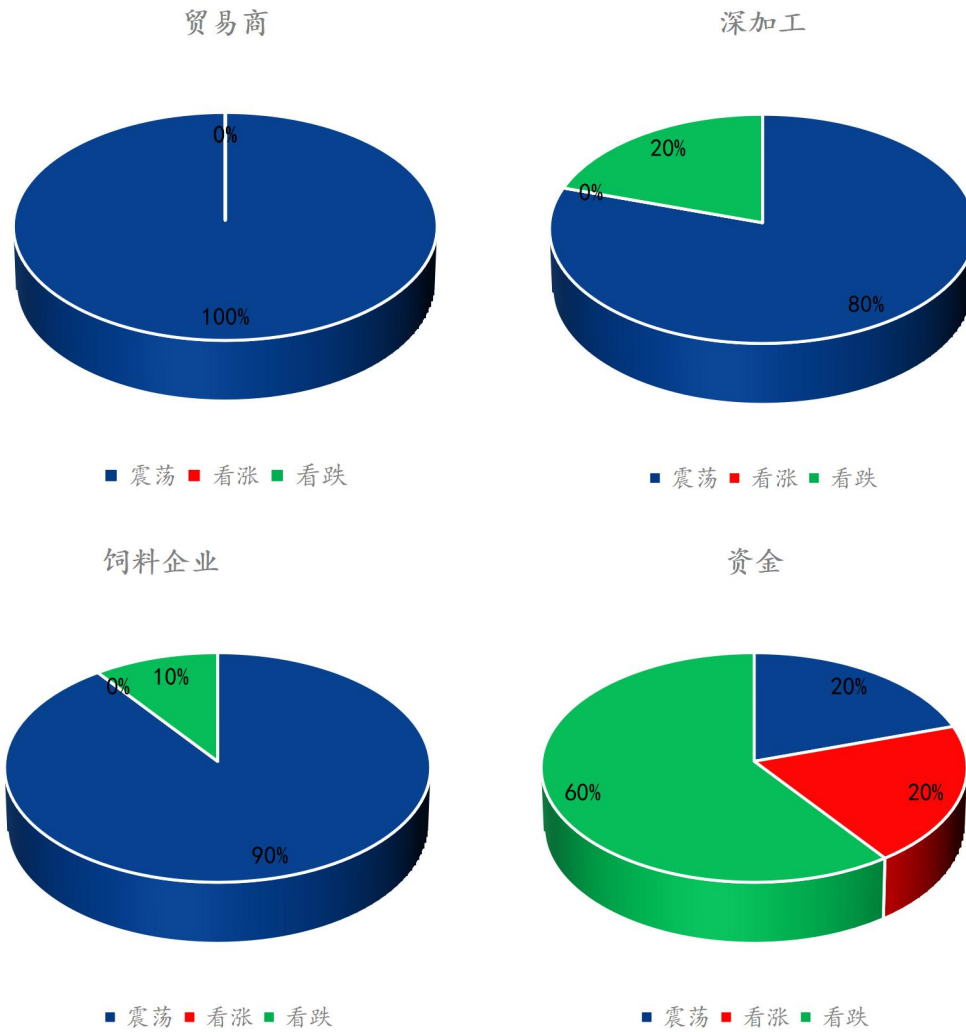
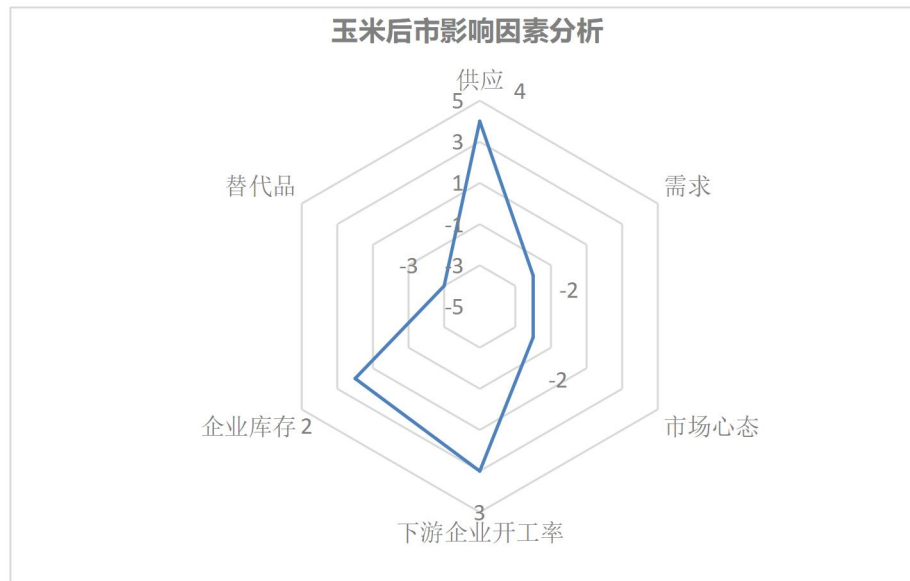


图 13 玉米市场心态调研

样本数量：贸易商 30，生产企业 20，资金 5。

第八章 玉米后市影响因素分析



影响因素分析：

开工：深加工开工缓慢回升； **供应：**市场供应相对充足；

库存：库存尚可，采购心态放松； **需求：**饲料需求不佳，按需采购；

市场心态：受期货下跌影响，短期看涨心态减弱； **替代品：**替代较少。

总结：利好因素消化，利空因素发酵，期货价格大幅下跌，市场看涨心态减弱，短期供应相对充足，在无明确利好刺激的情况下，价格整体稳定。关注华北地区小麦上市情况。

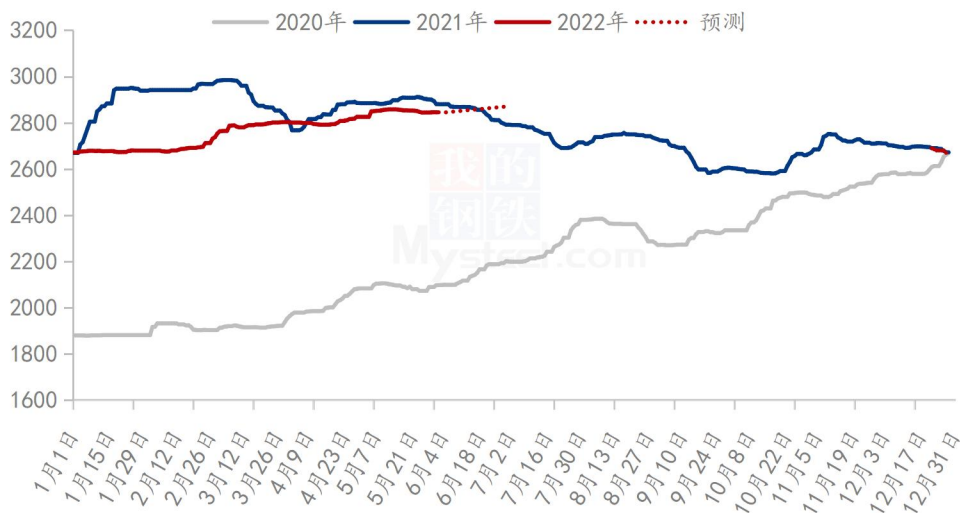
影响因素及影响力值说明

5	重大利好	-5	重大利空
4	明显利好	-4	明显利空
3	一般利好	-3	一般利空
2	小幅利好	-2	小幅利空
1	弱势利好	-1	弱势利空

注：以对价格的影响力确定利好利空因素，该因素的影响力指标是通过与市场人士充分沟通后结合市场客观情况进行的综合数值判定。

第九章 玉米下周价格预测

2020-2022年全国玉米均价走势（元/吨）



数据来源：钢联数据

图 14 玉米价格走势预测

本周玉米现货不温不火，期货继续下跌。目前期价对现货已经小幅贴水。但从现货市场的表现来看，供应压力逐步下降，资金成本逐步增加，未来玉米价格下跌的概率较小，尽管国际粮价持续回落。但玉米进口依存度较低。不会产生多大影响。建议还是以观望为主，等待国外情绪释放完，可以买入。对于下游企业而言，目前是建仓的机会。

资讯编辑：谢晋江 021-26093069

资讯监督：王涛 0533-7026866

资讯投诉：陈杰 021-26093100