

# 中国铝市场报告

2020年9月22日 星期二 第140期 上海钢联铝研究小组

## 现货铝价升水缩窄 下游逢低按需采购

### 期货市场

| SHFE |       |       |      |        |
|------|-------|-------|------|--------|
| 合约   | 开盘    | 收盘    | 涨跌   | 成交量    |
| 2010 | 14625 | 14525 | -130 | 107284 |
| 2011 | 14455 | 14350 | -95  | 56385  |

(备注: 当日 SHFE 收盘 15:00 实盘价)

| LME |       |        |        |       |
|-----|-------|--------|--------|-------|
| 时间  | 名称    | 开盘     | 收盘     | 涨跌    |
| 隔夜  | Lme 铝 | 1794.5 | 1782   | -13.5 |
| 今日  | Lme 铝 | 1782   | 1776.5 | -5.5  |

(备注: 亚洲时段 LME 铝价为当日 SHFE 收盘 15:00 实盘价)

### 交易综述

上海期铝价格小幅下跌。主力合约 2010, 以 14525 元/吨收盘, 下跌 130 元, 跌幅为 0.89%。当日 15:00 伦敦三月铝报价 1777.00 美元/吨, 上海与伦敦的内外比值为 8.17, 高于上一交易日 8.15, 上海期铝跌幅小于伦敦市场。全部合约成交 198551 手, 持仓量减少 10094 手至 301154 手。主力合约成交 107284 手, 持仓量减少 11191 手至 109151 手。

### 明日观点

今日国内现货铝价升水小幅缩窄, 下游逢低按需采购。华东市场, 现货升水进一步回落, 市场商家观望为主, 持货商稳定出货, 中间商谨慎逢低接货, 参与度一般, 下游厂家观望情绪较浓, 仅按需采购, 整体交投情况平平。华南市场现货价格早间持货商报均价为主, 市场上进口锭开始流通, 持货商积极出货, 接货商接货意愿有所好转, 国产普铝锭市场主流成交价贴 10 元/吨, 下游逢低按需采购, 节前备货氛围暂未显现。目前旺季消费表现并不突出, 但节前备货需求下库存维持去化。但产量呈上升态势, 供应压力趋增。短期来看, 受宏观面影响较大, 铝价维持震荡走势为主。

### 行业热点

#### 【德保县年产 20 万吨特种高端铝合金加工项目试运行】

德德公司年产 20 万吨特种高端铝合金加工项目开炉投料试运行正式启动, 这是德保县在企业复工复产工作取得的重大突破, 也是德保县推进铝产业二次创业, 将资源优势转化为经济优势的战略部署。

#### 【云铝三季度开工率超过 90%】

公司三季度开工率超过 90%, 此外, 公司铝产品用途广泛, 有运用于 5G 通讯基站的前景。

#### 【欧洲央行行长拉加德: 必要时将加大货币刺激力度】

欧洲央行行长拉加德重申, 由于欧元区从疫情衰退中的复苏仍面临不确定性, 欧洲央行将在必要时再次加大货币刺激力度; 她周一称, 尽管第三季度将出现反弹, 但形势仍然“不平衡且不完整”。

#### 【央行: 8 月份债券市场共发行各类债券 6 万亿元】

中新网 9 月 21 日电中国人民银行 21 日公布, 8 月份, 债券市场共发行各类债券 6 万亿元。其中, 国债发行 5659.3 亿元, 地方政府债券发行 1.2 万亿元, 金融债券发行 9191.7 亿元, 公司信用类债券发行 1.2 万亿元, 资产支持证券发行 1020.3 亿元, 同业存单发行 2 万亿元。截至 8 月末, 债券市场托管余额为 111.9 万亿元。

# 中国铝市场报告

2020年9月22日 星期二 第140期 上海钢联铝研究小组

## 电解铝市场

主流地区电解铝升贴水情况 (元/吨)

| 地区 | 均价    | 上期所 | 长江   | 南储   |
|----|-------|-----|------|------|
| 上海 | 14750 | 110 | -10  | -170 |
| 无锡 | 14760 | 120 | 0    | -160 |
| 杭州 | 14760 | 120 | 0    | -160 |
| 佛山 | 14920 | 280 | 160  | 0    |
| 沈阳 | 14740 | 100 | -20  | -180 |
| 天津 | 14750 | 110 | -10  | -170 |
| 巩义 | 14660 | 20  | -100 | -260 |
| 临沂 | 14760 | 120 | 0    | -160 |
| 重庆 | 14770 | 130 | 10   | -150 |

上海铝锭现货价 14740-14760 元/吨, 均价 14750 元/吨, 跌 10, 市场成交一般。临沂铝锭现货价 14740-14780 元/吨, 均价 14760 元/吨, 跌 20 元/吨, 市场成交一般。无锡铝锭现货价 14750-14770 元/吨, 均价 14760 元/吨, 跌 10 元/吨, 市场成交一般。杭州铝锭现货价 14750-14770 元/吨, 均价 14760 元/吨, 跌 10 元/吨, 市场成交一般。佛山铝锭现货成交价 14910-14930 元/吨, 均价 14920 元/吨, 跌 40 元/吨, 市场按需采购, 整体成交一般。巩义铝锭现货价 14640-14680 元/吨, 均价 14660 元/吨, 跌 10 元/吨, 下游按需采购, 成交一般。天津铝锭现货价 14740-14760 元/吨, 均价 14750 元/吨, 持平, 市场成交一般。沈阳铝锭现货价 14730-14750 元/吨, 均价 14740 元/吨, 跌 10 元/吨, 成交一般。重庆铝锭现货价 14750-14790 元/吨, 均价 14770 元/吨, 跌 20 元/吨, 市场按需采购, 成交清淡。

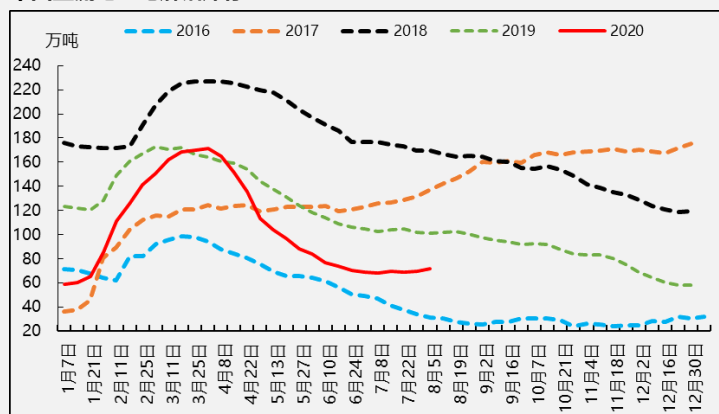
## 上游市场

**铝土矿:** 进口矿方面: 土耳其矿 AL:54-60%, SI:3-6%, CIF:46 美金/吨, 几内亚矿 AL:43-45%, SI:2-3%, CIF:45 美金/吨。印尼矿 AL:45-47%, SI:4-6%, CIF:46 美金/吨。

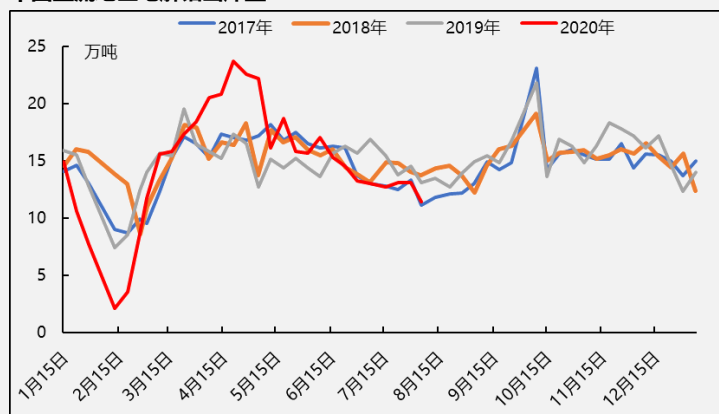
每周现货库存情况 (万吨)

| 地区 | 9月17日 | 9月21日 | 增减   |
|----|-------|-------|------|
| 上海 | 11    | 10.8  | -0.2 |
| 无锡 | 24.3  | 24    | -0.3 |
| 杭州 | 5.5   | 5.3   | -0.2 |
| 湖州 | 0.7   | 0.6   | -0.1 |
| 宁波 | 1.5   | 1.5   | 0    |
| 济南 | 0     | 0     | 0    |
| 佛山 | 15.6  | 15.9  | 0.3  |
| 海安 | 0.5   | 0.4   | -0.1 |
| 天津 | 4.4   | 4.4   | 0    |
| 沈阳 | 0.2   | 0.2   | 0    |
| 巩义 | 5     | 4.8   | -0.2 |
| 郑州 | 2.5   | 2.1   | 0.4  |
| 洛阳 | 0.4   | 0.4   | 0    |
| 重庆 | 0.4   | 0.4   | 0    |
| 临沂 | 0.6   | 0.5   | -0.1 |
| 常州 | 0.3   | 0.3   | 0    |
| 总计 | 72.9  | 71.6  | -1.3 |

中国主流地区电解铝库存



中国主流地区电解铝出库量



# 中国铝市场报告

2020年9月22日 星期二 第140期 上海钢联铝研究小组

**氧化铝:** 22日部分地区氧化铝现货指导成交价维稳为主。山西 2280~2320 元/吨, 河南 2300~2340 元/吨, 山东 2310~2350 元/吨, 广西 2330~2370 元/吨, 贵州地区 2330~2370 元/吨。随着市场对海外减产事件的逐渐消化, 而国内进口量并未出现明显下降, 国内现货价格在小幅上涨之后开始不断回调, 目前已处于底部区间。近期下游采购企业及贸易商询价积极性增加, 持货商维持观望较多, 部分贸易商对于低价的海外氧化铝兴趣度增加, 国内现货市场成交平淡。短期来看, 近两日海外的价格有企稳反弹的迹象, 或将带动国内价格止跌企稳, 中国氧化铝现货价格维持区间震荡概率较大, 预计运行区间在 2250-2400 元/吨。

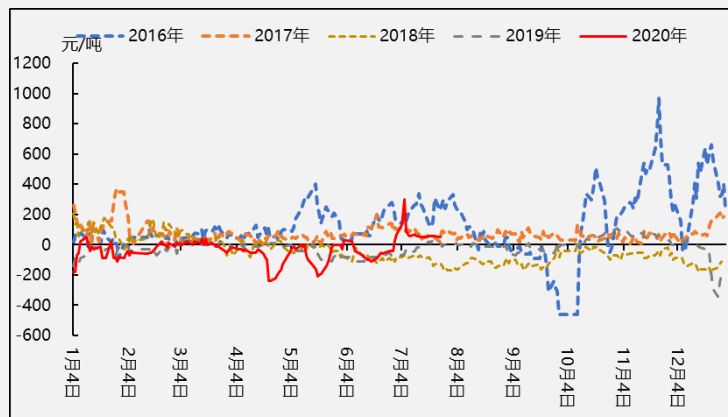
**氟化铝:** 中国氟化铝市场持稳运行。各地区报价: 甘肃 7570-7800 元/吨, 湖南 7470-7700 元/吨。氟化铝价格震荡盘整, 成本支撑有限, 下游厂家低价采购, 预计短期内中国氟化铝价格窄幅盘整为主。

## 下游市场

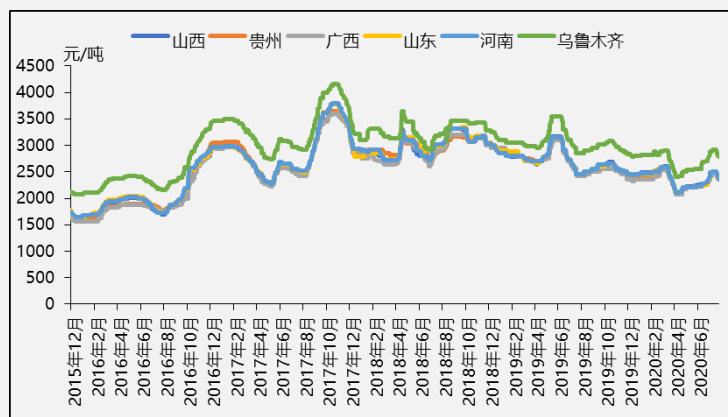
**铝合金锭:** 22日再生铝合金锭市场持平国标 ADC12, 江苏市场目前国标 ADC12 均价 14100 元/吨, 佛山市场国标 ADC12 14200 元/吨, 重庆市场国标 ADC12 14100 元/吨。今日市场报价持平, 下游按需采购。22日长江价为 14760 元/吨, 较昨日下跌 10 元/吨。今日各地区铝合金锭 A356.2 价格为: 浙江地区均价为 15400 元/吨; 江苏地区均价为 15390 元/吨。今日市场成交一般, 持货商正常出货, 多以长单为主, 下游散单正常接货。

**铝棒:** 今日主流地区铝棒加工费 (仓库/厂内自提): 佛山 300-350 元/吨; 无锡 270-330 元/吨; 包头 50-90 元/吨; 巩义 230-280 元/吨; 临沂 260-300 元/吨; 南昌 200-250 元/吨; 兰州 140-180 元/吨, 成都 220-260 元/吨; 宣城 320-380 元/吨。消费地加工费存有不同程度的下调。市场交易表现欠佳, 下游按需采购, 观望为主。

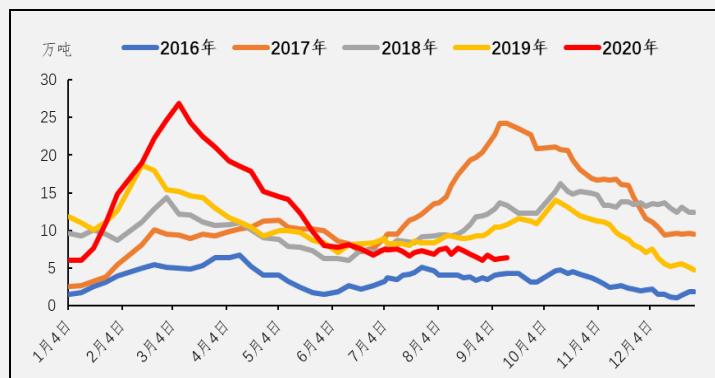
中国现货铝价、LME 铝、SHFE 铝价格对比



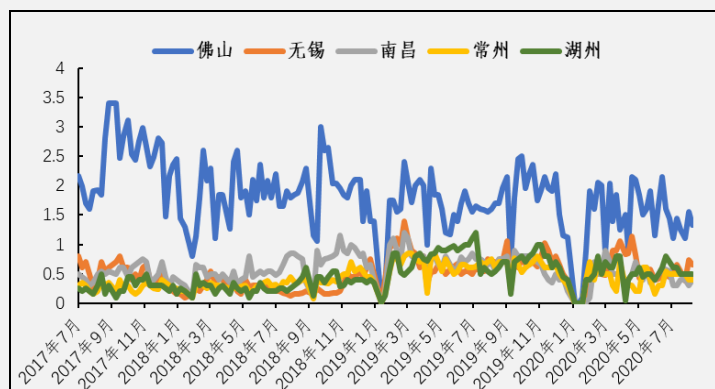
中国主流地区氧化铝现货价格



中国主流地区铝棒库存



中国主流地区铝棒出库量



# 中国铝市场报告

2020年9月22日 星期二 第140期 上海钢联铝研究小组

## 免责声明:

本研究报告仅供上海钢联电子商务股份有限公司“我的有色网”客户使用，我的有色网铝研究团队不会因接收人收到本报告而视其为本公司的当然客户。

本研究报告由我的有色网铝研究团队制作，是基于研究团队认为可靠的且目前已公开的信息撰写，我们力求但不保证该信息的准确性和完整性，客户也不应该认为该信息是准确和完整的。同时，本团队不保证文中观点或陈述不会发生任何变更，在不同时期，本团队可发出与本报告所载资料、意见及推测不一致的报告。

我的有色网铝研究团队会实时更新我们的研究，但可能会因某些规定而无法做到，在任何情况下，本报告中的信息或所表述的意见并不构成对任何人的投资建议，也没有考虑到个别客户特殊的投资目标、财务状况或需求。客户应考虑本报告中的任何意见或建议是否符合其特定状况，若有必要应寻求专家意见，本公司及雇员不对使用本报告而引致的任何直接或者间接损失负任何责任。

本报告所载的资料、工具、意见及推测只提供给客户作参考之用，并非作为或被视为出售或购买证券或其他投资标的的邀请或向人作出邀请。

本报告涉及期货、期权及其它衍生工具的交易，因其包括重大的市场风险，因此并不适合所有投资者。在任何情况下，本团队不对任何人因使用本报告中的任何内容所引致的任何损失负任何责任，投资者需自行承担风险。

本报告版权归我的有色网铝研究团队所有，任何人不得对本报告进行任何形式的发布、复制或出版作任何用途，合法取得本报告的途径为本公司网站及本公司授权的渠道。

上海钢联铝研究小组：王新春 陆俊杰 方艺静 佟以来 朱友文



公众号



手机 APP



网页